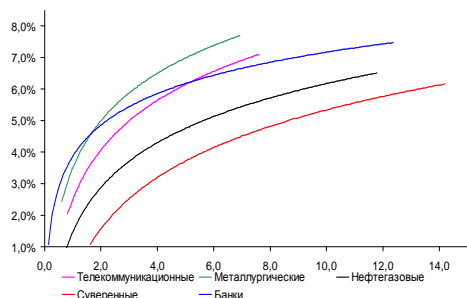
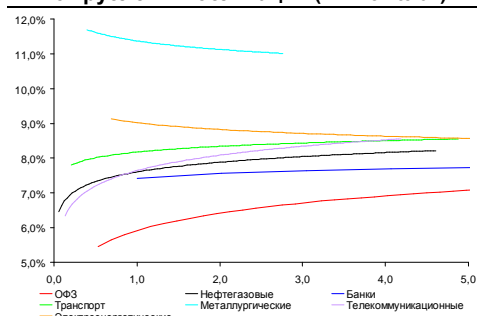


Рынок валютных облигаций



Источник: Bloomberg

Рынок рублевых облигаций (1-ый эшелон)



Источник: Bloomberg

Основные индикаторы долгового рынка

	Закрытие	Изм.	Доход%	YTD%
Долговой рынок				
10-YR UST, YTM	2,76	-0,366.п.	↓	
30-YR UST, YTM	3,71	-2,126.п.	↓	
Russia-30	115,39	0,24%	↑	4,39
Rus-30 spread	163	-56.п.	↓	
Bra-40	117,58	-0,40%	↓	9,22
Tur-30	152,93	0,54%	↑	6,55
Mex-34	116,00	0,26%	↑	5,46
CDS 5 Russia	198,06	-66.п.	↓	
CDS 5 Gazprom	269	-106.п.	↓	
CDS 5 Brazil	203	-16.п.	↓	
CDS 5 Turkey	236	-66.п.	↓	
CDS 5 Portugal	496	76.п.	↑	
Валютный и денежный рынок				
\$/Руб. ЦБП	33,1783	0,00%	↓	9,9 ↑
\$/Руб.	33,1724	0,18%	↑	8,1 ↑
EUR/\$	1,3241	-0,69%	↓	0,3 ↑
Ruble Basket	38,0765	-0,11%	↓	-8,3 ↓
Imp rate				
NDF \$/Rub 6M	6,30%	0,06	↑	
NDF \$/Rub 12M	6,14%	0,00		
NDF \$/Rub 3Y	6,24%	0,00		
FWD €/Rub				
FWD €/Rub 3m	44,6450	-0,61%	↓	
FWD €/Rub 6m	45,2986	-0,61%	↓	
FWD €/Rub 12m	46,5715	-0,59%	↓	
Libor				
3M Libor	0,2612	0,076.п.	↑	
Libor overnight	0,1170	0,126.п.	↑	
MosPrime	6,44	06.п.	↓	
Прямое репо с ЦБ, млрд	337	29	↑	
Фондовые индексы				
RTS	1 301	0,08%	↑	-14,6 ↓
DOW	14 841	0,11%	↑	13,3 ↑
S&P500	1 638	0,20%	↑	14,9 ↑
Bovespa	49 922	0,11%	↑	-18,1 ↓
Сырьевые товары				
Brent spot	115,92	-1,85%	↓	3,6 ↑
Gold	1409,79	-0,63%	↓	-15,9 ↓

Источник: Bloomberg

Российский рынок

Комментарий по долговому рынку, стр. 3

Снижение вероятности военного удара по Сирии воодушевило инвесторов, вызвав коррекцию цен вверх как на внешнем долговом, так и на внутреннем рынке бондов. Международные рынки также получили поддержку от сильных данных по росту ВВП США, хотя это увеличивает шансы на начало сокращения QE3 уже на сентябрьском заседании ФРС.

Вместе с тем, внутренний долг имеет мало шансов сохранить позитивный тренд – в отсутствие притока свежих ресурсов и сохранения стабильной политики ЦБ, а также вероятности дальнейшего ослабления рубля – игроки предпочитают воздержаться от наращивания позиций.

НОВОСТИ ВКРАТЦЕ:

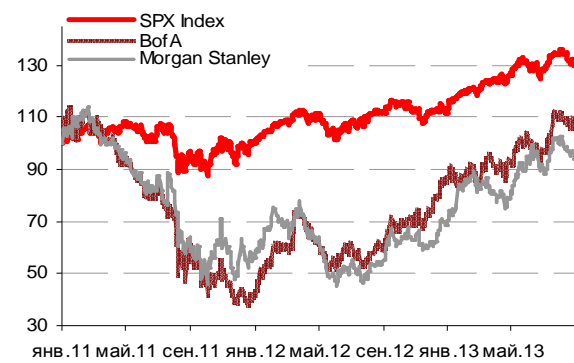
- Международные резервы РФ за неделю выросли на \$0,4 млрд - до \$508,1 млрд
- ВТБ 24 выкупил по оферте весь выпуск облигаций серии 04 объемом 8 млрд руб

ГРАДУСНИК КРИЗИСА

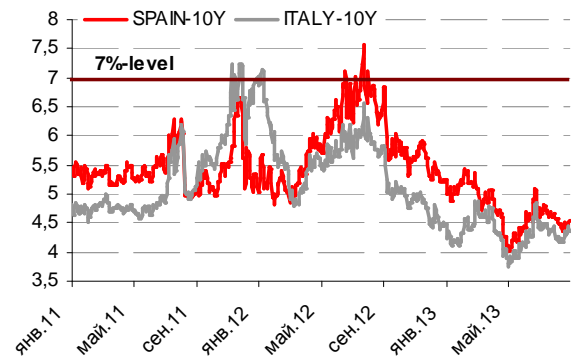
Ключевые кризисные индикаторы

	закрытие, б.п.	Δ		закрытие, б.п.	Δ	
3M Libor-OIS 3M	16,67	0,32	↑	BofA CDS 5Y	112	0 ↓
3M Euribor - OIS 3M	12,70	0,00		Morgan Stanley CDS 5Y	#N/A N/A	#ЗНАЧ!
Portugal CDS 5Y	496	7	↑	Citigroup CDS 5Y	105	-2 ↓
Italy CDS 5Y	240	-3	↓	Deutsche Bank CDS 5Y	111	-1 ↓
Spain CDS 5Y	231	-2	↓	Societe Generale CDS 5Y	163	-2 ↓
				Unicredit CDS 5Y	323	-5 ↓

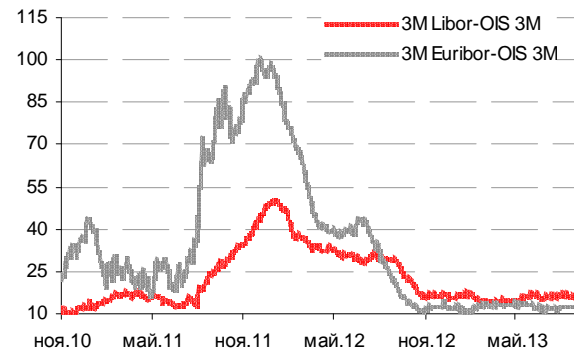
Илл 1: S&P500 vs S&P500 Bank Index



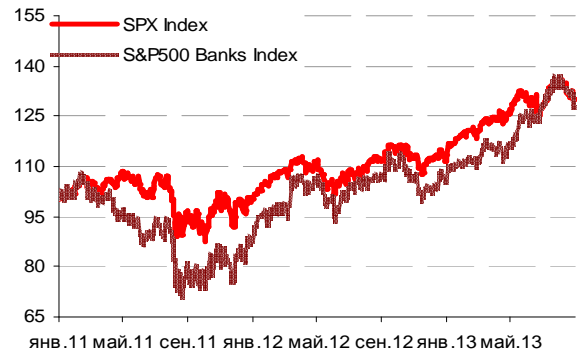
Илл 2: Доходность суверенных 10-летних облигаций Испании и Италии



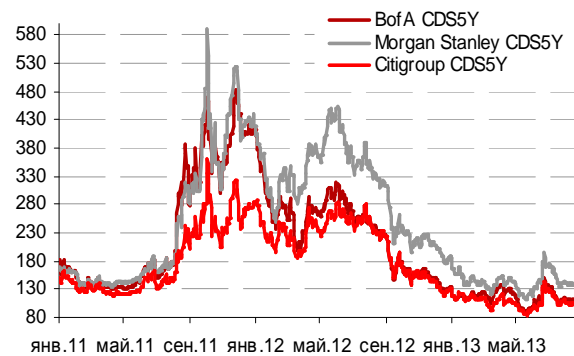
Илл 3: 3MLibor/Euribor-OIS Spread



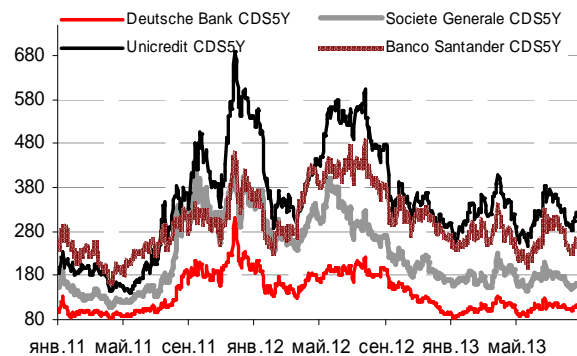
Илл 4: S&P500 vs банки США (01.01.11=100)



Илл 5: Кредитные свопы ведущих банков США



Илл 6: Кредитные свопы банков Еврозоны



Источник: Bloomberg

Источник: Bloomberg

Комментарий по долговому рынку**Валютные облигации**

Как и ожидалось, отыграв опасения военного конфликта в Сирии, рынки вернулись на позитивную территорию. Вчера наблюдалась коррекция в секторе российского долга, кредитный риск на Россию CDS 5Y опустился ниже отметки в 200 б.п. Оптимизм инвесторов поддерживали вечерние новости – Великобритания проголосовала против бомбардировки Сирии – как минимум до получения информации от комиссии ООН. США также вряд ли прибегнут к активным действиям до выезда из страны миссии ООН в субботу. Таким образом, вероятность военного разрешения конфликта заметно снизилась.

Одновременно в позитивном ключе вышли данные по экономике США. Так, рост ВВП за 2Кв2013 был пересмотрен существенно в сторону повышения – до +2,5% (ожидался пересмотр до +2,2%, первоначальная оценка была на уровне +1,7%). Кроме того, цифры по первичным обращениям за пособиями по безработице также находятся на минимальных с 2007 г отметках. В целом, макростатистика была воспринята позитивно, хотя сильные данные по экономике увеличивают вероятность начала сворачивания QE3 уже на ближайшем заседании. С этой точки зрения принципиально важными становятся месячные данные по рынку труда, выходящие в следующую пятницу.

Рублевые облигации

В секторе рублевого долга, как и на международных рынках, наблюдалась коррекция цен вверх на фоне снижения вероятности начала военной операции против Сирии. Цены длинных ОФЗ прибавили в пределах 0,4%, в корпоративном сегменте несколько возросла активность торгов. Также фактором поддержки выступило некоторое укрепление бивалютной корзины.

Вместе с тем, в отличие от внешнедолгового сегмента, на внутреннем рынке мы ожидаем преобладания продавцов в ближайшее время. Поводов для продаж скопилось достаточно много, тогда как факторов поддержки рынка не наблюдается. Традиционный осенний рост предложения новых займов не сопровождается притоком свежих ресурсов; значительного укрепления рубля также не ожидается – напротив, рубль переоценен относительно других валют развивающихся стран и может продемонстрировать еще один виток падения. Политика ЦБ на фоне достаточно слабого экономического роста и при стабильной инфляции – останется без изменений, поэтому ожидать удешевления ресурсов и расширения денежного предложения также не приходится.

Екатерина Леонова, Старший аналитик (+7 495) 974-2515 доб. 8523
Татьяна Цилюрик, Аналитик (+7 495) 974-2515 доб. 7669

ДИНАМИКА РОССИЙСКИХ ОБЛИГАЦИЙ

Илл. 7: Динамика российских суверенных и субфедеральных еврооблигаций

	Дата погаш-я	Дюра-ция, лет	Дата ближ. купона	Ставка купона	Цена закрытия	Изме-нение	Дох-сть к оферте/погаш-ю	Текущ дох-сть	Спред по дю-рации	Изм. спреда	М.Дюра ция	Объем выпуска млн	Валюта	Рейтинги S&P/Moodys/ Fitch
Суверенные														
Россия-15	29.04.2015	1,61	29.10.13	3,63%	104,10	0,07%	1,13%	3,48%	73	-5,2	1,60	2 000	USD	BBB / Baa1 / BBB
Россия-17	04.04.2017	3,38	04.10.13	3,25%	103,69	0,03%	2,18%	3,13%	140	-1,4	3,35	2 000	USD	BBB / Baa1 / BBB
Россия-18	24.07.2018	4,04	24.01.14	11,00%	136,13	0,03%	3,01%	8,08%	176	-4,4	3,98	3 466	USD	BBB / Baa1 / BBB
Россия-20	29.04.2020	5,69	29.10.13	5,00%	105,56	-0,10%	4,04%	4,74%	182	-0,7	5,58	3 500	USD	BBB / Baa1 / BBB
Россия-22	04.04.2022	7,10	04.10.13	4,50%	100,27	0,06%	4,46%	4,49%	224	-3,3	6,94	2 000	USD	BBB / Baa1 / BBB
Россия-28	24.06.2028	8,63	24.12.13	12,75%	170,61	0,26%	5,65%	7,47%	289	-2,7	8,40	2 500	USD	BBB / Baa1 / BBB
Россия-30	31.03.2030	4,89	30.09.13	7,50%	115,39	0,24%	4,39%	6,50%	163	-4,7	4,71	15 808	USD	BBB / Baa1 / BBB
Россия-42	04.04.2042	14,20	04.10.13	5,63%	99,73	0,32%	5,64%	5,64%	193	-0,1	13,81	3 000	USD	BBB / Baa1 / BBB
Россия-18(руб)	10.03.2018	3,77	10.09.13	7,85%	103,29	-0,07%	6,99%	7,60%	--	--	3,65	90 000	RUB	BBB+ / Baa1 / BBB
Муниципальные														
Москва-16	20.10.2016	2,87	20.10.13	5,06%	107,05	0,03%	2,69%	4,73%	--	--	--	407	EUR	BBB / Baa1 / BBB
Беларусь-15	03.08.2015	1,80	03.02.14	8,75%	96,58	-1,91%	10,75%	9,06%	--	--	--	1 000	USD	B- / B3 /

Источник: Bloomberg, Отдел исследований Альфа-Банка

Илл. 8: Динамика российских банковских еврооблигаций

	Дата погаш-я	Дюра-ция, лет	Дата ближ. купона	Ставка купона	Цена закрытия	Изме-нение	Дох-сть к оферте/погаш-ю	Текущ дох-сть	Спред по дю-рации	Изм. спреда	Спред к сувер. евро-облиг.	Объем выпуска млн	Валюта	Рейтинги S&P/Moodys/ Fitch
АК Барс-15	19.11.2015	2,03	19.11.13	8,75%	107,38	-0,04%	5,18%	8,15%	478	1,1	405	500	USD	/ B2 / BB-
Альфа-15-2	18.03.2015	1,44	18.09.13	8,00%	107,43	0,04%	3,05%	7,45%	265	-3,8	193	600	USD	BB+/ Baa1 / BBB-
Альфа-17*	22.02.2017	3,18	22.02.14	6,30%	103,55	0,06%	5,17%	6,08%	440	-2,4	300	300	USD	BB-/ Baa3 / BB+
Альфа-17-2	25.09.2017	3,48	25.09.13	7,88%	110,06	0,09%	5,10%	7,16%	385	-6,0	293	1 000	USD	BB+/ Baa1 / BBB-
Альфа-19*	26.09.2019	4,87	26.09.13	7,50%	105,22	-0,10%	6,45%	7,13%	483	2,2	205	750	USD	BB-/ Baa3 / BB+
Альфа-21	28.04.2021	5,83	28.10.13	7,75%	105,79	-0,10%	6,77%	7,33%	455	-0,6	273	1 000	USD	BB+/ Baa1 / BBB-
Банк Москвы-15*	25.11.2015	2,10	25.11.13	5,97%	105,42	-0,05%	3,43%	5,66%	303	1,8	230	300	USD	/ B1 / BBB-
Банк Москвы-17*	10.05.2017	3,31	10.11.13	6,02%	102,57	0,03%	5,24%	5,87%	447	-1,2	307	400	USD	/ B1 / BBB-
Банк СПб-18*	24.10.2018	3,95	24.10.13	11,00%	104,69	-0,12%	9,81%	10,51%	856	-0,3	680	101	USD	/ B1 /
ВТБ-15-2	04.03.2015	1,42	04.09.13	6,47%	105,82	0,02%	2,52%	6,11%	212	-2,4	139	1 250	USD	BBB/ Baa2 / BBB
ВТБ-16	15.02.2016	2,34	15.02.14	4,25%	103,48	0,01%	2,76%	4,11%	--	--	--	193	EUR	BBB/ Baa2 / BBB
ВТБ-17	12.04.2017	3,24	12.10.13	6,00%	104,33	0,12%	4,68%	5,75%	391	-4,0	251	2 000	USD	/ Baa2 / BBB
ВТБ-18*	29.05.2018	4,09	29.11.13	6,88%	106,68	0,10%	5,26%	6,44%	401	-5,9	225	1 706	USD	BBB/ Baa2 / BBB
ВТБ-18-2	22.02.2018	3,98	22.02.14	6,32%	105,15	0,34%	5,02%	6,01%	376	-12,2	200	750	USD	BBB/ Baa2 / BBB
ВТБ-22*	17.10.2022	6,72	17.10.13	6,95%	98,74	0,67%	7,14%	7,04%	492	-12,4	268	1 500	USD	BBB-/ Baa1 / BBB-
ВТБ-35	30.06.2035	12,36	31.12.13	6,25%	106,09	0,04%	5,76%	5,89%	299	0,0	11	693	USD	BBB/ Baa2 / BBB
ВЭБ-17	22.11.2017	3,79	22.11.13	5,45%	105,44	0,07%	4,04%	5,17%	278	-5,1	102	600	USD	BBB/ / BBB
ВЭБ-17-2	13.02.2017	3,20	13.02.14	5,38%	105,43	0,05%	3,69%	5,10%	291	-2,0	151	750	USD	BBB/ / BBB
ВЭБ-18	21.02.2018	4,19	21.02.14	3,04%	98,07	0,07%	3,51%	3,09%	--	--	--	1 000	EUR	BBB/ / BBB
ВЭБ-20	09.07.2020	5,59	09.01.14	6,90%	108,47	0,18%	5,41%	6,36%	379	-3,2	137	1 600	USD	BBB/ / BBB
ВЭБ-22	05.07.2022	6,93	05.01.14	6,03%	100,70	0,22%	5,92%	5,98%	370	-5,6	146	1 000	USD	BBB/ / BBB
ВЭБ-23	21.02.2023	7,86	21.02.14	4,03%	95,78	0,48%	4,59%	4,21%	--	--	--	500	EUR	BBB/ / BBB
ВЭБ-25	22.11.2025	8,41	22.11.13	6,80%	103,39	0,41%	6,39%	6,58%	363	-4,6	75	1 000	USD	BBB/ / BBB
ВЭБ-Лизинг-16	27.05.2016	2,57	27.11.13	5,13%	104,41	-0,00%	3,42%	4,91%	265	-0,4	125	400	USD	BBB/ / BBB
ГПБ-14	15.12.2014	1,25	15.12.13	6,25%	105,04	-0,03%	2,27%	5,95%	187	0,9	114	1 000	USD	BBB-/ Baa3 / BBB-
ГПБ-15	23.09.2015	1,92	23.09.13	6,50%	107,15	-0,05%	2,91%	6,07%	251	1,9	178	948	USD	BBB-/ Baa3 / BBB-
ГПБ-17	17.05.2017	3,36	17.11.13	5,63%	104,95	0,07%	4,17%	5,36%	340	-2,4	199	1 000	USD	BBB-/ Baa3 / BBB-
ГПБ-19	03.05.2019	4,68	03.11.13	7,25%	106,46	0,03%	5,89%	6,81%	428	-0,5	150	500	USD	BB+/ Baa3 / BB+
ЕАБР-22	20.09.2022	7,23	20.09.13	4,77%	93,63	0,00%	5,68%	5,09%	346	-2,3	121	500	USD	BBB/ A3 / BBB
КрЕврБанк-19*	15.11.2019	4,86	15.11.13	8,50%	102,69	-0,06%	7,94%	8,28%	633	1,4	354	250	USD	/ B1 / B+
МКБ-18	01.02.2018	3,82	01.02.14	7,70%	103,38	0,01%	6,80%	7,45%	554	-3,7	379	500	USD	B+/ B1 / BB-
МКБ-18с	13.11.2018	4,17	13.11.13	8,70%	97,71	-0,01%	9,26%	8,90%	800	-2,9	625	500	USD	/ / B+
НОМОС-13	21.10.2013	0,14	21.10.13	6,50%	100,60	0,23%	2,17%	6,46%	177	-163,3	105	400	USD	/ Baa3 / BB-
НОМОС-18	25.04.2018	3,94	25.10.13	7,25%	100,16	0,02%	7,21%	7,24%	595	-3,7	419	500	USD	/ Baa3 / BB-
НОМОС-19*	26.04.2019	4,35	26.10.13	10,00%	104,70	0,15%	8,92%	9,55%	766	32,2	591	500	USD	/ B1 / B+
ПромсвязьБ-14	25.04.2014	0,64	25.10.13	6,20%	101,99	0,02%	3,09%	6,08%	269	-4,4	196	500	USD	/ Baa2 / BB-
ПромсвязьБ-16*	08.07.2016	2,51	08.01.14	11,25%	111,74	0,02%	6,66%	10,07%	589	-1,5	448	200	USD	/ Baa3 / B+
ПромсвязьБ-17	25.04.2017	3,15	25.10.13	8,50%	107,54	0,07%	6,16%	7,90%	539	-2,5	398	400	USD	/ Baa2 / BB-
ПромсвязьБ-19*	06.11.2019	4,65	06.11.13	10,20%	106,54	0,23%	8,80%	9,57%	719	-4,8	441	600	USD	/ Baa3 / B+
ПСБ-15*	29.09.2015	1,96	29.09.13	5,01%	102,20	0,04%	3,90%	4,90%	350	-2,5	277	400	USD	/ Baa1 / BBB-
РенКап-16	21.04.2016	0,62	21.10.13	11,00%	83,06	0,00%	19,48%	13,24%	1908	0,4	1835	325	USD	B/ B3 / B
РенКред-16	31.05.2016	2,48	30.11.13	7,75%	99,19	0,17%	8,08%	7,81%	730	-7,2	695	350	USD	B+/ B2 / B
РСХБ-14	14.01.2014	0,37	14.01.14	7,13%	102,15	-0,07%	1,30%	6,97%	90	12,8	18	720	USD	/ Baa3 / BBB-

РСХБ-17	15.05.2017	3,32	15.11.13	6,30%	105,97	-0,07%	4,53%	5,94%	375	1,6	235	584	USD	/	Baa3	/	BBB-
РСХБ-17-2	27.12.2017	3,89	27.12.13	5,30%	101,72	-0,04%	4,85%	5,21%	360	-2,2	184	1 300	USD	/	Baa3	/	BBB-
РСХБ-18	29.05.2018	4,04	29.11.13	7,75%	111,57	-0,03%	4,98%	6,95%	373	-2,6	197	980	USD	/	Baa3	/	BBB-
РСХБ-21	03.06.2021	2,55	03.12.13	6,00%	99,34	0,02%	6,11%	6,04%	533	-0,6	393	800	USD	/	Ba3	/	BB+
Русский Стандарт-15*	16.12.2015	2,12	16.12.13	7,73%	101,99	0,04%	6,77%	7,58%	637	-2,2	565	200	USD	B-/	B1	/	/
Русский Стандарт-16*	01.12.2016	2,89	01.12.13	7,56%	100,61	0,09%	7,34%	7,52%	657	-3,4	517	200	USD	B-/	B1	/	/
Русский Стандарт-17*	11.07.2017	1,74	11.01.14	9,25%	106,40	0,03%	7,32%	8,69%	691	-1,3	619	525	USD	B+ /	Ba3	/	B+
Русский Стандарт-18*	10.04.2018	3,64	10.10.13	10,75%	106,45	0,02%	9,00%	10,10%	775	-3,8	683	350	USD	B-/	B1	/	B
Сбербанк-15	07.07.2015	1,78	07.01.14	5,50%	106,15	0,01%	2,09%	5,18%	169	-1,7	97	1 500	USD	/	Baa1	/	BBB
Сбербанк-17	24.03.2017	3,23	24.09.13	5,40%	105,71	0,05%	3,68%	5,11%	290	-1,8	150	1 250	USD	/	Baa1	/	BBB
Сбербанк-17-2	07.02.2017	3,20	07.02.14	4,95%	104,38	0,03%	3,58%	4,74%	281	-1,4	141	1 300	USD	/	Baa1	/	BBB
Сбербанк-19	28.06.2019	5,07	28.12.13	5,18%	101,18	0,05%	4,94%	5,12%	333	-0,9	55	1 000	USD	/	Baa1	/	BBB
Сбербанк-22	07.02.2022	6,71	07.02.14	6,13%	102,29	0,23%	5,78%	5,99%	356	-5,8	132	1 500	USD	/	Baa1	/	BBB
Сбербанк-22-2*	29.10.2022	7,21	29.10.13	5,13%	92,34	0,38%	6,23%	5,55%	402	-7,6	177	2 000	USD	/	Baa3	/	BBB-
Сбербанк-23с	23.05.2023	7,50	23.11.13	5,25%	90,21	0,93%	6,63%	5,82%	441	-14,8	217	1 000	USD	/	/	/	BBB-
ТКС-14	21.04.2014	0,62	21.10.13	11,50%	104,65	0,01%	4,06%	10,99%	366	-4,9	293	175	USD	/	B2	/	B+
ТКС-15	18.09.2015	1,82	18.09.13	10,75%	108,18	0,01%	6,42%	9,94%	602	-1,4	530	250	USD	/	B2	/	B+
ТКС-18*	06.06.2018	3,61	06.12.13	14,00%	113,27	-0,05%	10,39%	12,36%	913	-2,1	821	200	USD	/	B3	/	B
ТранскапиталБ-17	18.07.2017	3,39	18.01.14	7,74%	96,96	-0,09%	8,68%	7,98%	790	2,6	650	100	USD	/	B2	/	/
ХКФ-14	18.03.2014	0,53	18.09.13	7,00%	102,35	-0,00%	2,66%	6,84%	226	-1,6	154	500	USD	NR /	Ba3	/	BB
ХКФ-20*	24.04.2020	3,77	24.10.13	9,38%	103,84	-0,13%	8,60%	9,03%	735	-0,8	559	500	USD	/	B1	/	BB-

Источник: Bloomberg, Отдел исследований Альфа-Банка

* - Доходность и дюрация рассчитываются к дате исполнения опциона на покупку

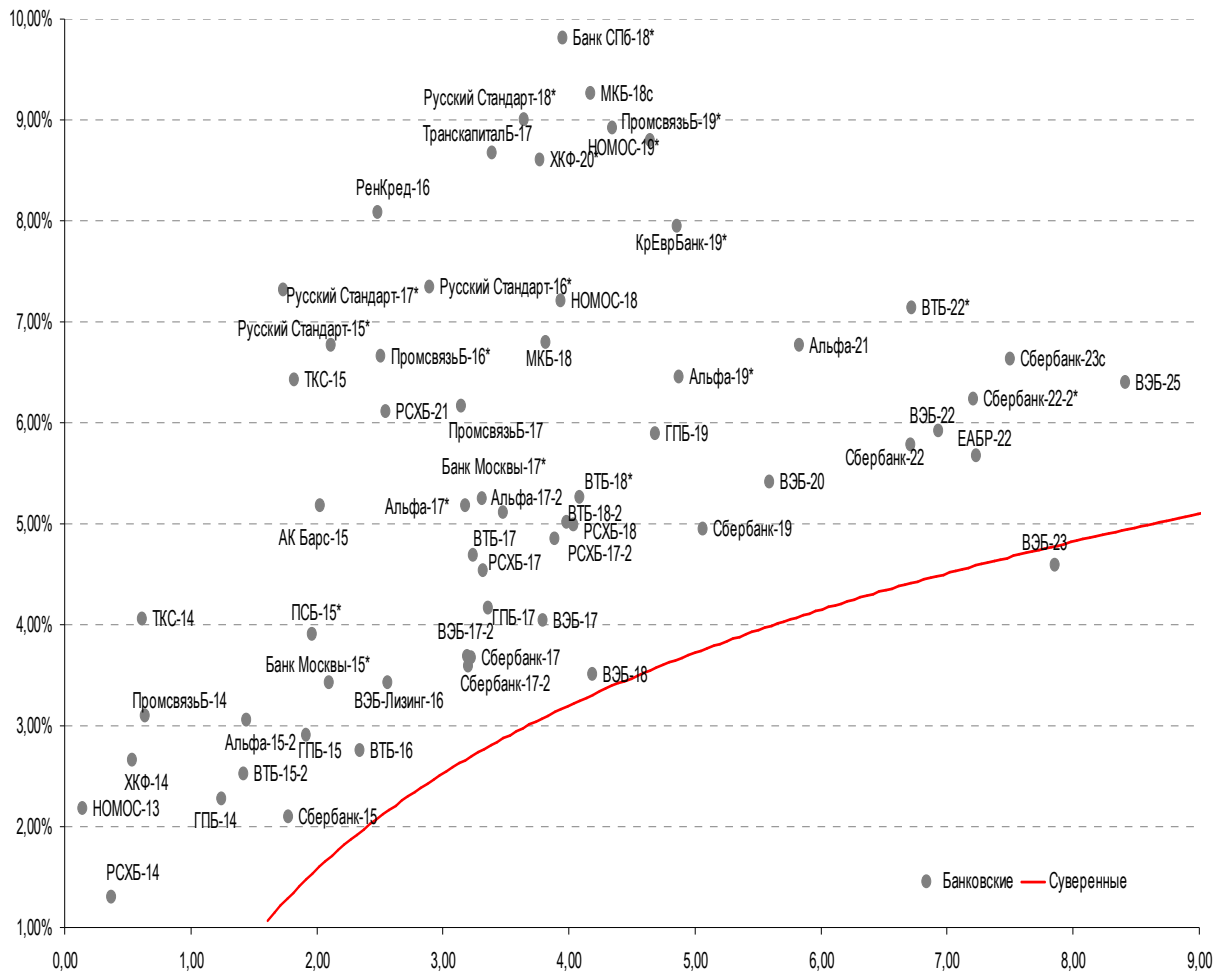
Илл. 9: Динамика российских корпоративных еврооблигаций в разбивке по секторам

	Дата погаш-я	Дюра-ция, лет	Дата ближ. купона	Ставка купона	Цена закрытия	Измене-ние	Дох-сть к оферте/погаш-ю	Текущ дох-сть	Спред по дю-рации	Спред к сувер. евро-облиг.	Объем выпуска млн	Валюта	Рейтинги S&P/Moodys/ Fitch
Нефтегазовые													
БК Евразия-20	17.04.2020	5,59	17.10.13	4,88%	92,41	-0,09%	6,29%	5,28%	468	1,8	225	600 USD	BB+ / / BB
Газпром-14	25.02.2014	0,49	25.02.14	5,03%	101,99	0,02%	0,90%	4,93%	--	--	780 EUR	BBB / Baa1 / BBB	
Газпром-14-2	31.10.2014	1,12	31.10.13	5,36%	104,60	-0,00%	1,36%	5,13%	--	--	700 EUR	BBB / Baa1 / BBB	
Газпром-14-3	31.07.2014	0,90	31.01.14	8,13%	106,24	-0,04%	1,26%	7,65%	86	2,3	13	1 250 USD	BBB / Baa1 / BBB
Газпром-15-1	01.06.2015	1,70	01.06.14	5,88%	107,16	-0,02%	1,69%	5,48%	--	--	1 000 EUR	BBB / Baa1 / BBB	
Газпром-15-2	04.02.2015	1,36	04.02.14	8,13%	109,18	0,01%	1,57%	7,44%	--	--	850 EUR	BBB / Baa1 / BBB	
Газпром-15-3	29.11.2015	2,13	29.11.13	5,09%	105,84	-0,01%	2,41%	4,81%	200	-0,4	128	1 000 USD	BBB / Baa1 / BBB
Газпром-16	22.11.2016	2,94	22.11.13	6,21%	109,58	-0,03%	3,07%	5,67%	230	0,5	89	1 350 USD	BBB / Baa1 / BBB
Газпром-17	22.03.2017	3,29	22.03.14	5,14%	107,47	-0,00%	2,89%	4,78%	--	--	500 EUR	BBB / Baa1 / BBB	
Газпром-17-2	02.11.2017	3,71	02.11.13	5,44%	109,01	0,02%	3,10%	4,99%	--	--	500 EUR	BBB / Baa1 / BBB	
Газпром-17-3	15.03.2017	3,33	15.03.14	3,76%	103,06	-0,01%	2,83%	3,64%	--	--	1 400 EUR	BBB / Baa1 / BBB	
Газпром-18	13.02.2018	3,92	13.02.14	6,61%	113,73	0,08%	3,24%	5,81%	--	--	1 200 EUR	BBB / Baa1 / BBB	
Газпром-18-2	11.04.2018	3,89	11.10.13	8,15%	115,44	-0,02%	4,41%	7,06%	315	-2,9	140	1 100 USD	BBB / Baa1 / BBB
Газпром-20	06.02.2020	5,72	06.02.14	3,85%	93,55	-0,08%	5,04%	4,12%	282	-0,9	100	800 USD	BBB / Baa1 / BBB
Газпром-20-2	20.03.2020	5,89	20.03.14	3,39%	97,72	-0,11%	3,79%	3,47%	--	--	1 000 EUR	BBB / Baa1 / BBB	
Газпром-22	07.03.2022	6,52	07.09.13	6,51%	104,09	-0,12%	5,89%	6,25%	367	-0,6	143	1 300 USD	BBB / Baa1 / BBB
Газпром-22-2	19.07.2022	7,19	19.01.14	4,95%	93,69	-0,05%	5,87%	5,28%	365	-1,6	141	1 000 USD	BBB / Baa1 / BBB
Газпром-25	21.03.2025	9,16	21.03.14	4,36%	100,89	0,09%	4,26%	4,33%	--	--	500 EUR	BBB / Baa1 / BBB	
Газпром-28	06.02.2028	10,05	06.02.14	4,95%	84,78	0,18%	6,60%	5,84%	384	-1,5	95	900 USD	BBB / Baa1 / BBB
Газпром-34	28.04.2034	10,43	28.10.13	8,63%	115,71	0,25%	7,16%	7,45%	439	-2,1	151	1 200 USD	BBB / Baa1 / BBB
Газпром-37	16.08.2037	11,79	16.02.14	7,29%	102,83	0,70%	7,04%	7,09%	428	-5,7	140	1 250 USD	BBB / Baa1 / BBB
ГазпромНефть-18	26.04.2018	4,37	26.04.14	2,93%	96,42	0,07%	3,78%	3,04%	--	--	750 EUR	BBB- / Baa3 /	
ГазпромНефть-22	19.09.2022	7,31	19.09.13	4,38%	89,33	0,10%	5,91%	4,90%	370	-3,6	145	1 500 USD	BBB- / Baa3 /
Лукойл-14	05.11.2014	1,14	05.11.13	6,38%	105,83	0,02%	1,38%	6,02%	98	-2,8	25	900 USD	BBB / Baa2 / BBB
Лукойл-17	07.06.2017	3,39	07.12.13	6,36%	110,85	0,02%	3,27%	5,73%	250	-1,2	110	500 USD	BBB / Baa2 / BBB
Лукойл-18	24.04.2018	4,29	24.10.13	3,42%	98,60	0,05%	3,75%	3,46%	249	-4,4	73	1 500 USD	BBB / Baa2 / BBB
Лукойл-19	05.11.2019	5,06	05.11.13	7,25%	112,15	-0,04%	4,94%	6,46%	333	0,9	55	600 USD	BBB / Baa2 / BBB
Лукойл-20	09.11.2020	5,86	09.11.13	6,13%	105,30	-0,01%	5,23%	5,82%	301	-2,1	119	1 000 USD	BBB / Baa2 / BBB
Лукойл-22	07.06.2022	6,77	07.12.13	6,66%	107,30	-0,00%	5,59%	6,20%	337	-2,3	113	500 USD	BBB / Baa2 / BBB
Лукойл-23	24.04.2023	7,67	24.10.13	4,56%	90,58	0,01%	5,85%	5,04%	364	54,7	139	1 500 USD	BBB / Baa2 / BBB
НК Альянс-15	11.03.2015	1,40	11.09.13	9,88%	107,46	0,00%	4,76%	9,19%	436	-1,5	364	350 USD	B+ / / B
НК Альянс-20	04.05.2020	5,32	04.11.13	7,00%	99,48	-0,22%	7,10%	7,04%	548	4,3	306	500 USD	B+ / / B
Новатэк-16	03.02.2016	2,30	03.02.14	5,33%	105,20	0,03%	3,08%	5,06%	268	-2,0	195	600 USD	BBB- / Baa3 / BBB-
Новатэк-21	03.02.2021	6,01	03.02.14	6,60%	105,96	0,08%	5,61%	6,23%	339	-3,7	157	650 USD	BBB- / Baa3 / BBB-
Новатэк-22	13.12.2022	7,53	13.12.13	4,42%	89,18	0,16%	5,95%	4,96%	374	-4,4	149	1 000 USD	BBB- / Baa3 / BBB-
Роснефть-17	06.03.2017	3,30	06.09.13	3,15%	98,99	0,03%	3,46%	3,18%	268	-1,3	128	1 000 USD	BBB / Baa1 / BBB /-
Роснефть-22	06.03.2022	7,00	06.09.13	4,20%	89,77	0,05%	5,73%	4,68%	352	-2,9	127	2 000 USD	BBB / Baa1 / BBB /-
ТНК-ВР-15	02.02.2015	1,38	02.02.14	6,25%	105,97	-0,03%	1,97%	5,90%	157	0,9	84	500 USD	BBB / Baa2 /- / BBB /-
ТНК-ВР-16	18.07.2016	2,64	18.01.14	7,50%	111,55	0,01%	3,27%	6,72%	249	-0,9	109	1 000 USD	BBB / Baa2 /- / BBB /-
ТНК-ВР-17	20.03.2017	3,16	20.09.13	6,63%	109,27	-0,02%	3,81%	6,06%	304	0,1	164	800 USD	BBB / Baa2 /- / BBB /-
ТНК-ВР-18	13.03.2018	3,83	13.09.13	7,88%	114,10	-0,06%	4,41%	6,90%	316	-2,0	140	1 100 USD	BBB / Baa2 /- / BBB /-
ТНК-ВР-20	02.02.2020	5,29	02.02.14	7,25%	111,43	0,00%	5,14%	6,51%	352	0,0	110	500 USD	BBB / Baa2 /- / BBB /-
Транснефть-14	05.03.2014	0,50	05.09.13	5,67%	102,50	0,00%	0,79%	5,53%	39	-3,9	-33	1 300 USD	BBB / Baa1 /
Металлургические													
Евраз-15	10.11.2015	2,01	10.11.13	8,25%	107,29	0,03%	4,71%	7,69%	431	-2,4	358	577 USD	B+ / B1 / BB-

Евраз-17	24.04.2017	3,19	24.10.13	7,40%	101,10	0,17%	7,05%	7,32%	627	-5,6	487	600 USD	B+/	B1	/BB-
Евраз-18	24.04.2018	3,78	24.10.13	9,50%	106,85	0,09%	7,71%	8,89%	646	-5,8	470	509 USD	B+/	B1	/BB-
Евраз-18-2	27.04.2018	3,97	27.10.13	6,75%	96,47	0,06%	7,66%	7,00%	641	-4,9	465	850 USD	B+/	B1	/BB-
Евраз-20	22.04.2020	5,30	22.10.13	6,50%	90,47	0,06%	8,40%	7,18%	679	-1,0	436	1 000 USD	B+/		/BB-
Кокс-16	23.06.2016	2,54	23.12.13	7,75%	93,40	-0,08%	10,51%	8,30%	974	3,4	833	319 USD	CCC+/	B3	/
Металлоинвест-16	21.07.2016	2,67	21.01.14	6,50%	104,81	0,03%	4,70%	6,20%	393	-1,6	252	750 USD	/	Ba2	/BB-
Металлоинвест-20	17.04.2020	5,47	17.10.13	5,63%	94,11	0,17%	6,74%	5,98%	513	-2,9	270	1 000 USD	BB-/	Ba2	/BB-
НЛМК-18	19.02.2018	4,09	19.02.14	4,45%	97,00	0,07%	5,21%	4,59%	396	-5,1	220	800 USD	BB+/	Baa3	/BBB-
НЛМК-19	26.09.2019	5,19	26.09.13	4,95%	96,36	0,20%	5,67%	5,14%	405	-3,7	127	500 USD	BB+/	Baa3	/BBB-
НорНикель-18	30.04.2018	4,21	31.10.13	4,38%	97,83	0,13%	4,90%	4,47%	364	-6,3	189	750 USD	BBB-/	Baa2	/BB+
Распадская-17	27.04.2017	3,17	27.10.13	7,75%	100,17	0,05%	7,69%	7,74%	692	-1,9	551	400 USD	/	B2	/B+
Северсталь-14	19.04.2014	0,61	19.10.13	9,25%	105,02	0,01%	1,30%	8,81%	90	-5,0	17	375 USD	BB+/	Ba1	/BB
Северсталь-16	26.07.2016	2,69	26.01.14	6,25%	106,04	0,00%	4,02%	5,89%	325	-0,5	185	500 USD	BB+/	Ba1	/BB
Северсталь-17	25.10.2017	3,63	25.10.13	6,70%	106,75	-0,02%	4,88%	6,28%	363	-2,8	271	1 000 USD	BB+/	Ba1	/BB
Северсталь-18	19.03.2018	4,08	19.09.13	4,45%	95,99	0,04%	5,46%	4,64%	420	-4,3	244	600 USD	BB+/	NR	/BB
Северсталь-22	17.10.2022	6,92	17.10.13	5,90%	91,63	0,30%	7,16%	6,44%	495	-6,7	270	750 USD	BB-/	Ba1	/
ТМК-18	27.01.2018	3,81	27.01.14	7,75%	104,68	-0,94%	6,51%	7,40%	525	22,1	350	500 USD	B+/	B1	/
ТМК-20	03.04.2020	5,26	03.10.13	6,75%	96,62	-1,75%	7,40%	6,99%	579	33,9	301	500 USD	B+/	B1	/
Телекоммуникационные															
МТС-20	22.06.2020	5,34	22.12.13	8,63%	115,71	0,02%	5,80%	7,45%	419	-0,3	176	750 USD	BB+/	Ba2	/BB+
МТС-23	30.05.2023	7,60	30.11.13	5,00%	89,57	0,04%	6,46%	5,58%	424	-2,9	200	500 USD	BB+/	Ba2	/BB+
Вымпелком-14	29.06.2014	0,81	29.09.13	4,28%	101,55	0,10%	2,38%	4,21%	198	-12,7	125	200 USD	BB/	Ba3	/
Вымпелком-16	23.05.2016	2,47	23.11.13	8,25%	110,12	0,03%	4,28%	7,49%	351	-2,0	315	600 USD	BB/	Ba3	/
Вымпелком-16-2	02.02.2016	2,27	02.02.14	6,49%	105,54	0,03%	4,07%	6,15%	367	-1,9	294	500 USD	BB/	Ba3	/
Вымпелком-17	01.03.2017	3,11	01.09.13	6,25%	104,12	0,18%	4,96%	6,01%	418	-6,2	278	500 USD	BB/	Ba3	/
Вымпелком-18	30.04.2018	3,86	31.10.13	9,13%	114,51	0,06%	5,55%	7,97%	429	-5,0	254	1 000 USD	BB/	Ba3	/
Вымпелком-19	13.02.2019	4,80	13.02.14	5,20%	97,26	-0,03%	5,79%	5,35%	418	0,9	140	600 USD	BB/	Ba3	/
Вымпелком-21	02.02.2021	5,78	02.02.14	7,75%	103,56	0,05%	7,12%	7,48%	490	-3,2	308	1 000 USD	BB/	Ba3	/
Вымпелком-22	01.03.2022	6,22	01.09.13	7,50%	101,36	0,02%	7,29%	7,40%	507	-2,7	325	1 500 USD	BB/	Ba3	/
Вымпелком-23	13.02.2023	7,21	13.02.14	5,95%	89,74	0,30%	7,48%	6,63%	527	-6,5	302	1 000 USD	BB/	Ba3	/
Прочие															
АПРОСА-20	03.11.2020	5,58	03.11.13	7,75%	108,96	-0,03%	6,18%	7,11%	457	0,6	214	1 000 USD	BB-/	Ba3	/BB-/*+
АПРОСА-14	17.11.2014	1,15	17.11.13	8,88%	108,17	-0,00%	2,03%	8,21%	163	-1,7	90	500 USD	BB-/	Ba3	/BB-/*+
АФК-Система-19	17.05.2019	4,74	17.11.13	6,95%	103,94	0,09%	6,12%	6,69%	451	-1,9	173	500 USD	BB/		/BB-
ДВМП-18	02.05.2018	3,84	02.11.13	8,00%	90,55	-1,11%	10,61%	8,83%	936	26,6	760	550 USD	BB-/		/B+
ДВМП-20	02.05.2020	4,95	02.11.13	8,75%	90,19	-1,14%	10,85%	9,70%	924	23,9	645	325 USD	BB-/		/B+
Еврохим-17	12.12.2017	3,85	12.12.13	5,13%	97,94	-0,04%	5,67%	5,23%	442	-2,2	266	750 USD	BB/		/BB
КЗОС-15	19.03.2015	1,41	19.09.13	10,00%	97,44	0,00%	11,85%	10,26%	1144	0,0	1072	101 USD	NR/		/CCC
ПолюсЗолото-20	29.04.2020	5,51	29.10.13	5,63%	95,56	0,02%	6,45%	5,89%	484	-0,2	242	750 USD	BB+/		/BBB-
РЖД-17	03.04.2017	3,24	03.10.13	5,74%	107,25	-0,10%	3,57%	5,35%	279	2,5	139	1 500 USD	BBB/	Baa1	/BBB
РЖД-21	20.05.2021	6,83	20.05.14	3,37%	94,11	-0,09%	4,28%	3,59%	--	--	--	1 000 EUR	BBB/	Baa1	/BBB
РЖД-22	05.04.2022	6,77	05.10.13	5,70%	100,88	-0,06%	5,57%	5,65%	335	-1,4	111	1 400 USD	BBB/	Baa1	/BBB
Сибур-18	31.01.2018	4,07	31.01.14	3,91%	94,56	0,17%	5,31%	4,14%	406	-7,4	230	1 000 USD	/	Ba1	/BB+
СИНЕК-15	03.08.2015	1,82	03.02.14	7,70%	106,31	0,00%	4,25%	7,24%	385	-0,9	312	250 USD	/	Ba1	/BBB-
Совкомфлот-17	27.10.2017	3,72	27.10.13	5,38%	100,12	0,04%	5,34%	5,37%	409	-4,5	233	800 USD	/	Ba3	/BB
Уралкалий-18	30.04.2018	4,26	31.10.13	3,72%	92,83	0,14%	5,48%	4,01%	423	-6,5	247	650 USD	/	Baa3/*-	/BBB-
Фосагро-18	13.02.2018	4,09	13.02.14	4,20%	96,58	0,05%	5,07%	4,35%	382	-4,5	206	500 USD	/	Baa3	/BB+

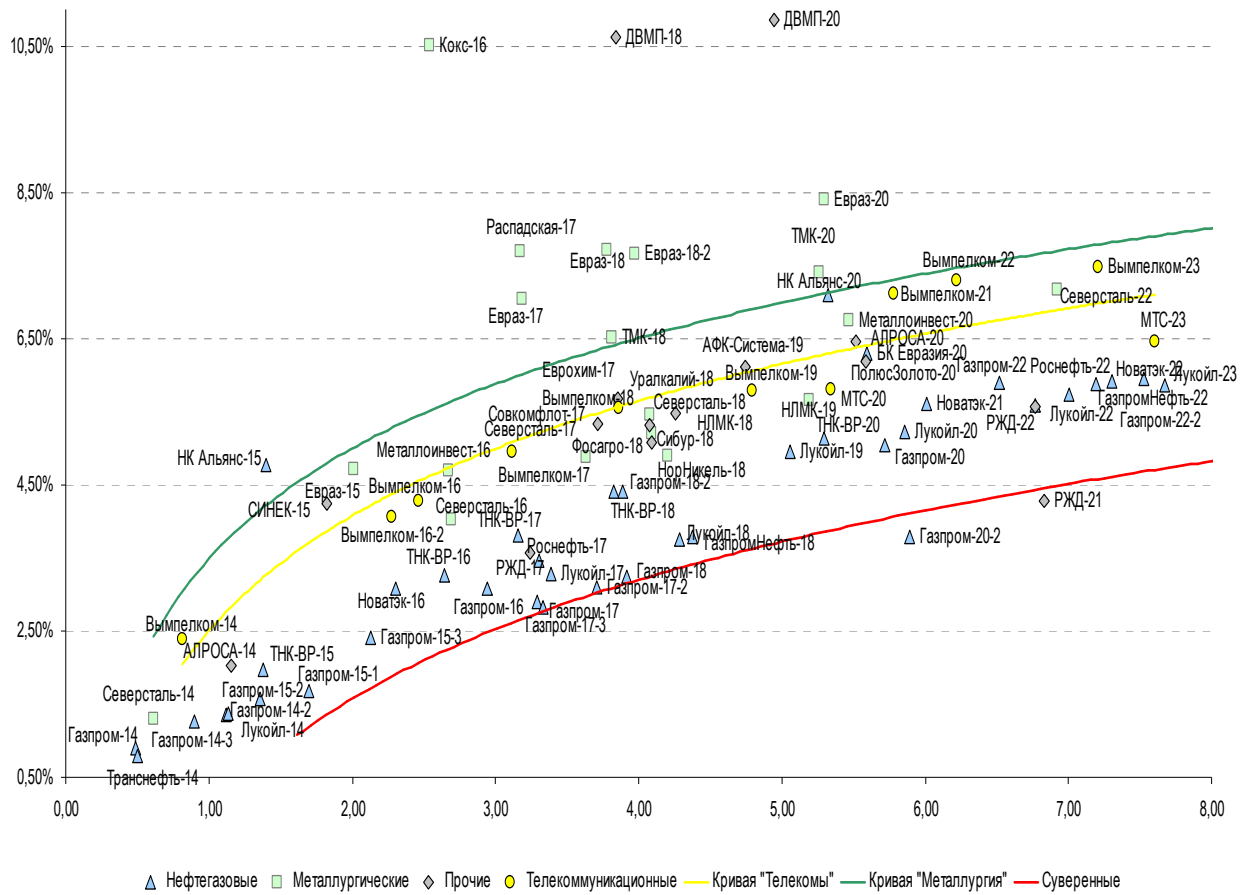
Источник: Bloomberg, Отдел исследований Альфа-Банка

Илл. 10: Доходность российских еврооблигаций банковского сектора



Источник: Bloomberg

Илл. 11: Доходность российских корпоративных еврооблигаций



Источник: Bloomberg

Информация

Альфа-Банк (Москва)	Россия, Москва, 107078, пр-т Академика Сахарова, 12
Управление долговых ценных бумаг и деривативов Торговые операции	Саймон Вайн, Руководитель Управления (+7 495) 745-7896 Олег Артеменко, директор по финансированию (7 495) 785-74 05 Константин Зайцев, директор по торговым операциям (7 495) 785-74 08 Михаил Грачев, директор по торговым операциям (7 495) 785-74 04 Сергей Осмачек, трейдер (7 495) 783 51 02 Игорь Панков, директор по продажам (7 495) 786-48 92 Владислав Корзан, вице-президент по продажам (7 495) 783-51 03 Дэвид Мэтлок, директор по международным продажам (7 495) 783-50 29 Ольга Паркина, вице-президент по продажам (7 495) 785-74 09 Егор Романченко, специалист по продажам (7 495) 786-48 97
Аналитическая поддержка	Екатерина Леонова, вице-президент, долговой аналитик (7 495) 974-25 15 (доб. 8523) Татьяна Цилюрик, аналитик по внешнедолговым рынкам (7 495) 974-25 15 (доб. 7669) Александр Курбат, кредитный аналитик (7 495) 780-63 78
Долговой рынок капитала	Александр Гуня, директор на долговом рынке капитала (7 495) 974-25 15 доб. 6368/3437 Наталья Юркова, вице-президент на долговом рынке капитала (7 495) 785-96 71

© Альфа-Банк, 2013 г. Все права защищены. Генеральная лицензия ЦБ РФ № 1326 от 29.01.1998 г.

Настоящий отчет и содержащаяся в нем информация являются исключительной собственностью Альфа-Банка.

Несанкционированное копирование, воспроизводство и распространение настоящего материала, частично или полностью, в отсутствие разрешения Альфа-Банка в письменной форме строго запрещено.

Данный материал предназначен ОАО «Альфа-Банк» (далее – «Альфа-Банк») для распространения в Российской Федерации. Он не предназначен для распространения среди частных инвесторов. Несмотря на то, что приведенная в данном материале информация получена из источников, которые, по мнению Альфа-Банка, являются надежными, Альфа-Банк, его руководящие и прочие сотрудники не делают заявлений и не дают заверений ни в прямой, ни в косвенной форме, относительно своей ответственности за точность, полноту такой информации и отсутствие в данном материале каких-либо важных сведений. Любая информация и любые суждения, приведенные в данном материале, могут быть изменены без предупреждения. Альфа-Банк не дает заверений и не заявляет, что упомянутые в данном материале ценные бумаги и/или суждения предназначены для всех его получателей. Данный материал и содержащиеся в нем сведения несут исключительно информативный характер и не могут рассматриваться ни как приглашение или побуждение сделать оферту, ни как просьба купить или продать ценные бумаги или другие финансовые инструменты, или осуществить какую-либо иную инвестиционную деятельность. Альфа-Банк и связанные с ним компании, руководящие сотрудники и прочие сотрудники всех этих структур, в т.ч. лица, участвующие в подготовке и издании данного материала, могут иметь отношения с маркет-мейкерами, а иногда и выступать в качестве таковых, а также в качестве консультантов, брокеров или представителей коммерческого или инвестиционного банка в отношении ценных бумаг, финансовых инструментов или компаний, упомянутых в данном материале, либо входить в органы управления таких компаний. Ценные бумаги с номиналом в иностранной валюте подвержены колебаниям валютного курса, которые могут привести к снижению их стоимости, цены или дохода от вложений в них. Кроме того, инвесторы, вкладывающие средства в ценные бумаги типа АДР, стоимость которых изменяется в зависимости от курса иностранных валют, принимают на себя валютный риск. Инвестиции в России и в российские ценные бумаги сопряжены со значительным риском, поэтому инвесторы, прежде чем вкладывать средства в такие бумаги, должны провести собственное исследование и изучить экономические и финансовые показатели самостоятельно. Инвесторы должны обсудить со своими финансовыми консультантами риски, связанные с таким приобретением. Альфа-Банк и их дочерние компании могут публиковать данный материал в других странах. Поскольку распространение данной публикации на территории других государств может быть ограничено законом, лица, в чьем распоряжении окажется данный материал, должны быть информированы о таких ограничениях и соблюдать их. Любые случаи несоблюдения указанных ограничений могут рассматриваться как нарушение закона о ценных бумагах и других соответствующих законов, действующих в той или иной стране. **Примечание, касающееся законодательства США о ценных бумагах:** Данная публикация распространяется в США компанией Alforta Capital Markets, Inc. (далее «Alforta»), являющейся дочерней компанией Альфа-групп, постольку, поскольку это разрешено законодательством США по ценным бумагам и другими соответствующими законами и положениями. В этой связи Alforta несет ответственность за содержание данного исследования. Лица на территории США, получившие данную публикацию и желающие осуществить сделку с той или иной ценной бумагой или финансовым инструментом, анализируемым в ней, должны делать это только после уведомления об этом представителя Alforta в США. Любые случаи несоблюдения данных ограничений могут рассматриваться как нарушение законодательства США о ценных бумагах.